

ePED® Rettungswegtechnik

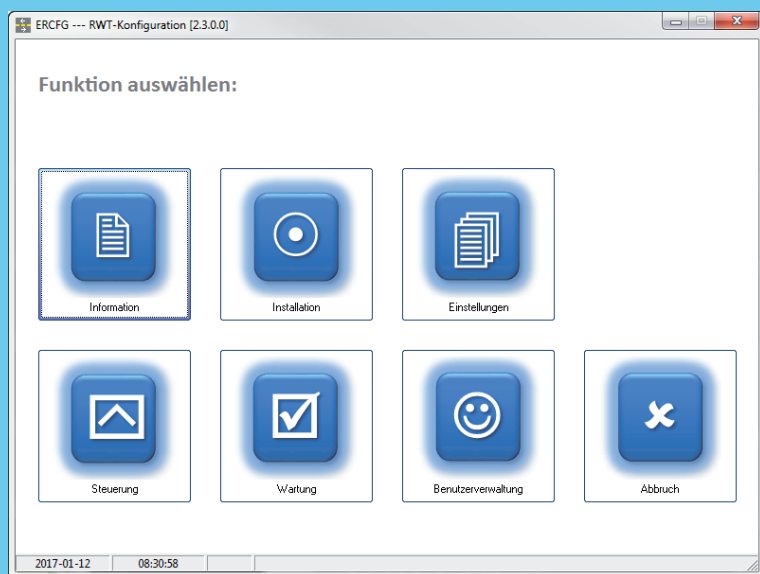
ePED® Escape Route Technology



HI-O TECHNOLOGY™



www.assaabloy.de



ePED®
Service Software 1386-Service

effeff
ASSA ABLOY

Bedienungsanleitung
Operating instructions

D0111201

The global leader in
door opening solutions

Lesen Sie diese Anleitung vor der Benutzung sorgfältig durch und bewahren Sie sie auf. Die Anleitung beinhaltet wichtige Informationen zum Produkt, insbesondere zum bestimmungsgemäßen Gebrauch, zur Sicherheit, Montage, Benutzung, Wartung und Entsorgung.

Geben Sie die Anleitung nach der Montage an den Benutzer und im Falle einer Weiterveräußerung mit dem Produkt weiter.



Hi-O Technology™

ist ein eingetragenes Warenzeichen der ASSA ABLOY-Gruppe.

ePED®

ist ein eingetragenes Warenzeichen der ASSA ABLOY Sicherheitstechnik GmbH.

Open Source Lizenzen

ASSA ABLOY Sicherheitstechnik GmbH hält den Quellcode der im Rahmen von Open Source Lizenzen genutzten Software (zum Beispiel FreeRTOS™, newlib, lwIP) auf Anfrage bereit: <http://www.assaabloy.com/com/global/opensource/celicense/>

Hinweis zu Produkten und Dienstleistungen Dritter

Alle in dieser Anleitung genannten Namen von Produkten und Dienstleistungen sind Marken der jeweiligen Firmen. Die Angaben im Text sind unverbindlich und dienen lediglich zu Informationszwecken. Produkte können länderspezifische Unterschiede aufweisen.

· Microsoft Windows® ist ein eingetragenes Warenzeichen der Microsoft® Corporation.

ePED® Service Software Download der aktuellen Software
www.assaabloy.de/service

Herausgeber

ASSA ABLOY Sicherheitstechnik GmbH
Bildstockstraße 20
72458 Albstadt
DEUTSCHLAND

Telefon:

+49 (0) 7431 / 123-0

Telefax:

+49 (0) 7431 / 123-240

Internet:

www.assaabloy.de

E-Mail:

albstadt@assaabloy.com

Dokumentennummer, -datum

D0111201

07.2017

Copyright

© 2017, ASSA ABLOY Sicherheitstechnik GmbH

Diese Dokumentation einschließlich aller ihrer Teile ist urheberrechtlich geschützt. Jede Verwertung bzw. Veränderung außerhalb der engen Grenzen des Urheberrechtsgesetzes ist ohne Zustimmung von ASSA ABLOY Sicherheitstechnik GmbH unzulässig und strafbar.

Das gilt insbesondere für Vervielfältigungen, Übersetzungen, Mikroverfilmungen und die Einspeicherung und Verarbeitung in elektronischen Systemen.

Inhaltsverzeichnis

Produktinformation.....	4
ePED® Rettungswegtechnik.....	4
ePED® Service Software 1386-Service.....	4
Sicherheitshinweise.....	6
Zu dieser Anleitung.....	6
Bedeutung der Symbole.....	6
Bestimmungsgemäßer Gebrauch.....	8
Funktionen und Bedienung.....	9
Hi-O Technology™ IO-Interface konfigurieren.....	9
ePED® Türterminal konfigurieren.....	11
Gewährleistung.....	21
Gewährleistung.....	21
Aktualisierte Informationen.....	21

ePED® Rettungswegtechnik

Elektrische Verriegelungen von Türen in Fluchtwegen sichern Fluchtwege gegen Missbrauch ab. Dabei wird die Tür in Fluchtrichtung blockiert. Über einen Not-Auf-Taster wird im Gefahrenfall die Fluchttür freigegeben und ein Alarm ausgelöst. Der Alarm wirkt gleichzeitig hemmend gegen Missbrauch.

Das System ist entsprechend der Richtlinie für elektrische Verriegelungen von Türen in Fluchtwegen (EltVTR) geprüft und erfüllt die sicherheitstechnischen Anforderungen für eine Freigabe im Gefahrenfall.

Sicherheitsrelevante Eigenschaften sind zum Beispiel:

- Einfehlersicherheit (ein Fehler beeinflusst nicht die Freigabe oder führt zur automatischen Freigabe),
- Ruhestromfunktion (Kurzschluss oder Leitungsunterbrechung zur Verriegelung führt zur automatischen Entriegelung),
- Automatische Freigabe beim Ausfall der Betriebsspannung (Notstromversorgung ist zulässig),
- Kennzeichnung des Not-Auf-Tasters,
- geprüfte Dauerfunktion.

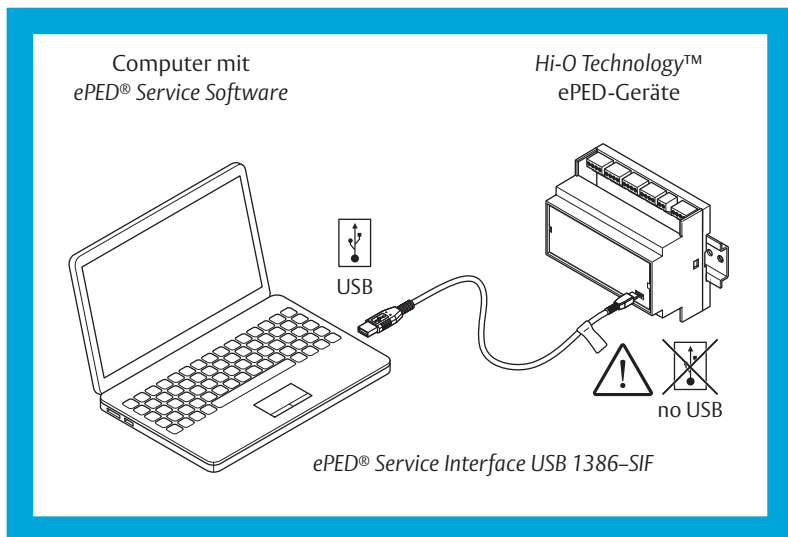
ePED® Service Software 1386-Service

ePED® Rettungswegtechnik arbeitet nicht im Plug-and-play-Modus. Es ist eine Konfiguration mittels Installations-Wizzard notwendig.

Mit der ePED® Service Software werden das Hi-O Technology™ IO-Interface 901-IO-20 (Anleitung D01096xx) und das ePED® Türterminal 1386-00 (Anleitung D01022xx) konfiguriert. Dazu müssen die ePED®-Rettungswegkomponenten über das ePED® Service Interface USB 1386-SIF (Anleitung D01113xx) mit einem PC verbunden werden. Für den Betrieb der ePED® Service Software wird Microsoft Windows® ab Version 7 benötigt.

Sicherheits- relevante Eigenschaften

Abb. 1:
ePED® Service
Software



Zu dieser Anleitung

Die Installation und Konfiguration des Produkts muss durch eine Fachkraft im Bereich Elektrotechnik ausgeführt werden, Montagearbeiten müssen, je nach Art der Arbeit, durch eine Fachkraft des entsprechenden Handwerks oder entsprechend geschultes Personal ausgeführt werden.

Bedeutung der Symbole



Gefahr!

Sicherheitshinweis: Nichtbeachtung führt zu Tod oder schwerer Verletzung.



Warnung!

Sicherheitshinweis: Nichtbeachtung kann zu Tod oder schweren Verletzungen führen.



Vorsicht!

Sicherheitshinweis: Nichtbeachtung kann zu Verletzungen führen.



Achtung!

Hinweis: Nichtbeachtung kann zu Materialschäden führen und die Funktion des Produkts beeinträchtigen.



Hinweis!

Hinweis: Ergänzende Informationen zur Bedienung des Produkts.



Warnung!

Gefahr durch Veränderung am Produkt: Die Sicherheitsmerkmale dieses Produkts sind eine wesentliche Voraussetzung für dessen Übereinstimmung mit EltVTR. Es dürfen keinerlei Veränderungen vorgenommen werden, die nicht in dieser Anleitung beschrieben sind.

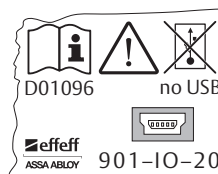
Gefahr durch fehlerhafte Inbetriebnahme: Um die Produktsicherheit zu gewährleisten, muss die Inbetriebnahme durch eine sachkundige Person durchgeführt werden. ASSA ABLOY Sicherheitstechnik GmbH bietet Schulungen zur Aneignung der erforderlichen Sachkunde an.



Achtung!

Sachschaden durch Verbindung mit USB-Geräten: Die Anschlussbuchse an dem *Hi-O Technology™* ePED-Gerät ist **keine USB-Buchse**. Bei Anschluss eines USB-Geräts über ein Standard-USB-Kabel A/B wird das Gerät zerstört.

- Benutzen Sie ausschließlich das *ePED® Service Interface USB 1386-SIF*.



Hinweis!

Treiber installieren: Beim ersten Einstecken des *ePED® Service Interface USB 1386-SIF* wird Microsoft Windows® automatisch versuchen, die notwendigen Gerätetreiber zu installieren. Dazu muss der PC mit dem Internet verbunden sein. Alternativ können die Treiber auch unter www.ftdichip.com bezogen werden.

Bestimmungsgemäßer Gebrauch

Elektrische Verriegelungen von Türen in Fluchtwegen sind zur Anwendung im gewerblichen Bereich vorgesehen.

Mit der *ePED® Service Software* werden das *Hi-O Technology™ IO-Interface 901-IO-20* (Anleitung D01096xx) und das *ePED® Türterminal 1386-00* (Anleitung D01022xx) konfiguriert.

Vor Aufruf der *ePED® Service Software* muss die zu konfigurierende *ePED®*-Rettungswegkomponente mit dem PC verbunden sein. Die angeschlossene *ePED®*-Rettungswegkomponente wird automatisch erkannt.

Für manche *ePED®*-Rettungswegkomponente ist optional eine Offline-Konfiguration möglich.

Das Produkt ist für die Absicherung von Fluchtwegen konzipiert und entsprechend den Anforderungen der EltVTR geprüft. Abweichende Anwendungen oder nicht beschriebene Gerätekombinationen sind unzulässig.

Planungshinweise für zulässige Lösungen und die dazu benötigten Gerätekombinationen kann *ASSA ABLOY Sicherheitstechnik GmbH* für Ihre Anwendung gerne bereitstellen.

Bei der Verwendung müssen alle relevanten bauaufsichtlichen Anforderungen eingehalten werden, insbesondere bezüglich der

- Abstimmung des Sicherheitskonzeptes mit der zuständigen Baubehörde und
- Veränderungen an Türelementen.

Das Gerät ist für die Montage, Konfiguration und Nutzung entsprechend dieser Anleitung geeignet. Jede darüber hinausgehende Verwendung gilt als nicht bestimmungsgemäß, nicht beschriebene Gerätekombinationen sind unzulässig.

Hi-O Technology™ IO-Interface konfigurieren

Abb. 2:
Modus auswählen

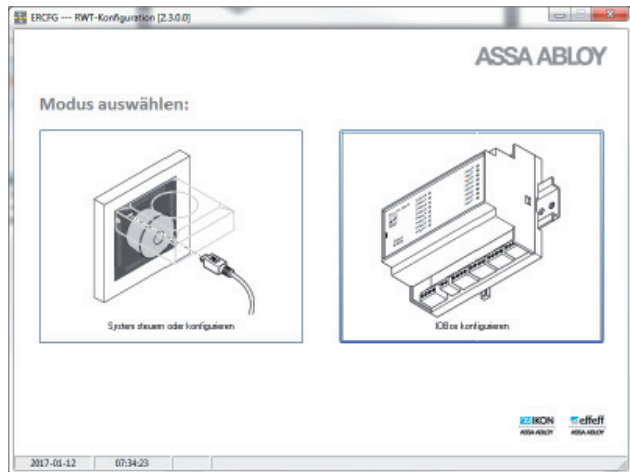
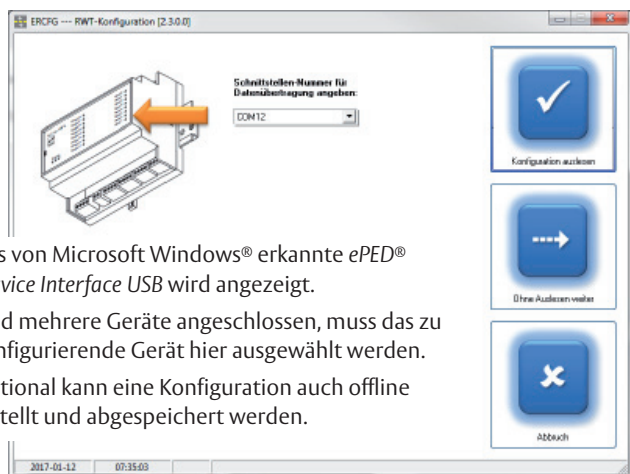


Abb. 3:
Schnittstelle
auswählen

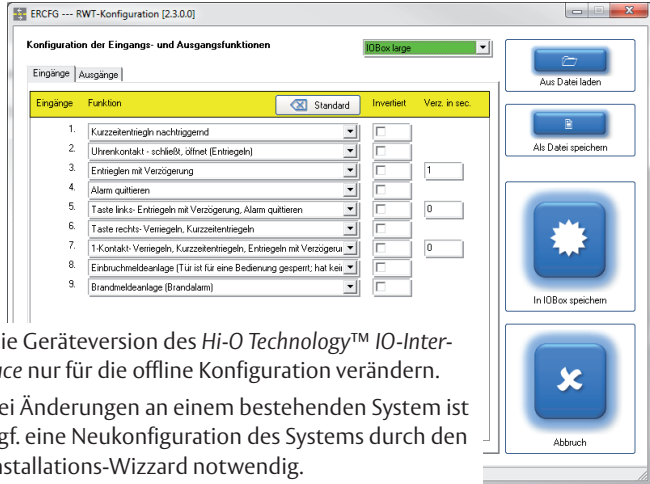


Das von Microsoft Windows® erkannte ePED® Service Interface USB wird angezeigt.

Sind mehrere Geräte angeschlossen, muss das zu konfigurierende Gerät hier ausgewählt werden.

Optional kann eine Konfiguration auch offline erstellt und abgespeichert werden.

Abb. 4:
Konfigurieren



Die Geräteversion des Hi-O Technology™ IO-Interface nur für die offline Konfiguration verändern.
Bei Änderungen an einem bestehenden System ist ggf. eine Neukonfiguration des Systems durch den Installations-Wizzard notwendig.

ePED® Türterminal konfigurieren

Abb. 5:
Modus auswählen

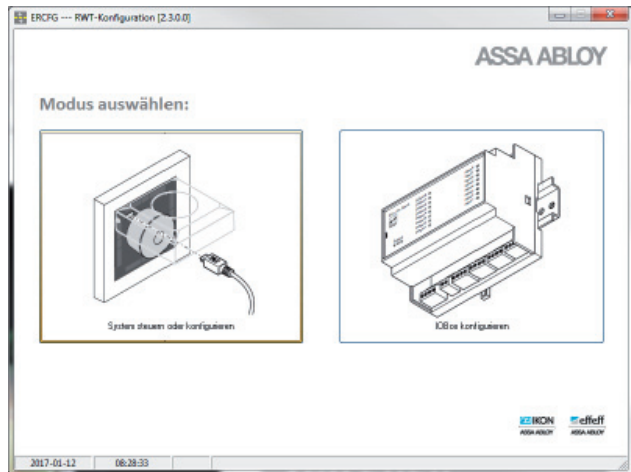
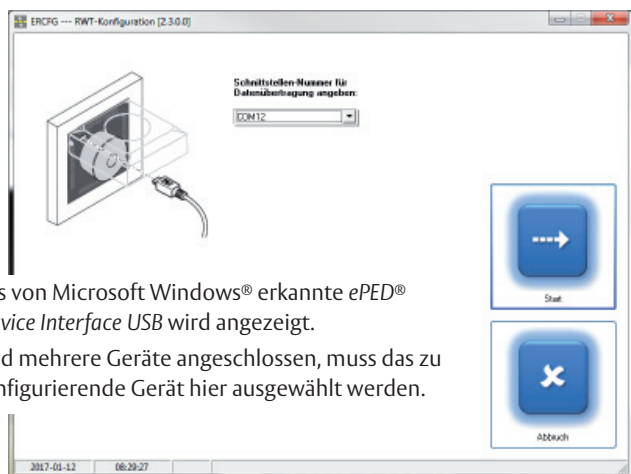


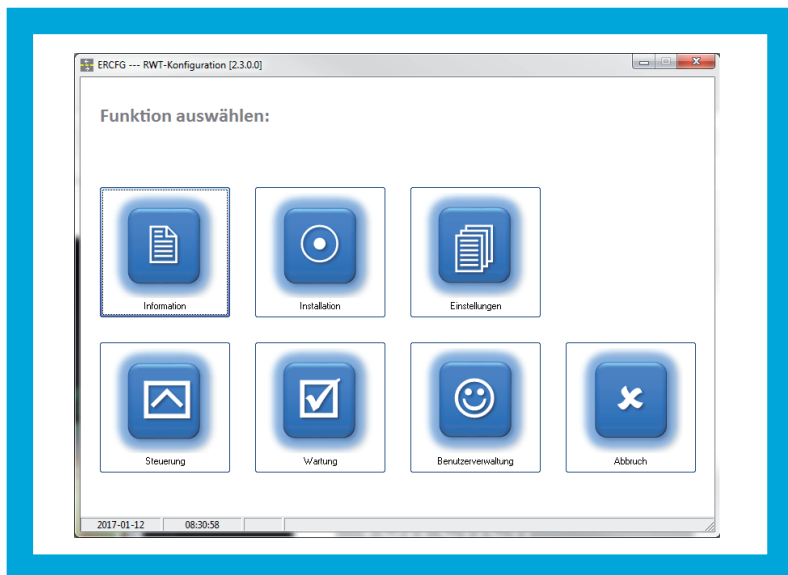
Abb. 6:
Schnittstelle
auswählen



Das von Microsoft Windows® erkannte ePED® Service Interface USB wird angezeigt.

Sind mehrere Geräte angeschlossen, muss das zu konfigurierende Gerät hier ausgewählt werden.

Abb. 7:
Funktion
auswählen





Informationen anzeigen

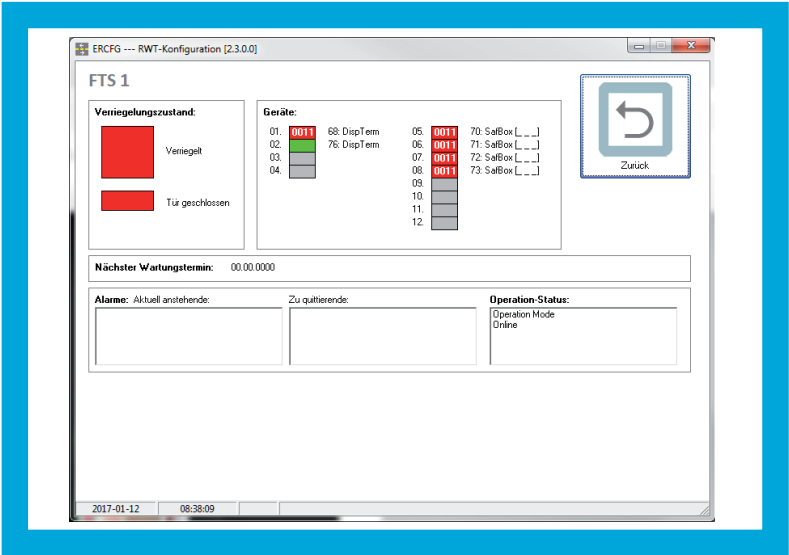


Abb. 8:
Anzeige von
Informationen



Installations-Wizzard

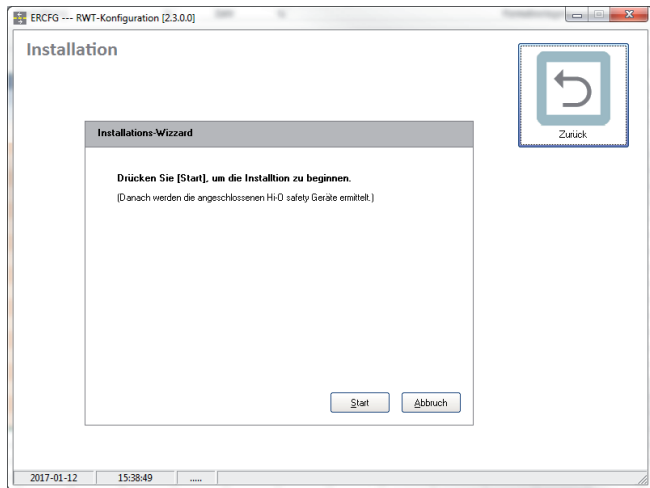
Bevor der Installations-Wizzard verwendet werden kann, müssen bei Bedarf die vorhandenen *Hi-O Technology™ IO-Interface* konfiguriert werden („Hi-O Technology™ IO-Interface konfigurieren“, Seite 9).

Abb. 9:
Code eingeben



werkseitig eingestellter Code: 7890

Abb. 10:
Dem Installations-
Wizzard folgen





Einstellungen

Abb. 11:
Code eingeben

werkseitig eingestellter Code: 7890

Abb. 12:
Konfigurations-
einstellungen



Abb. 13:
Code eingeben

Steuerung



werkseitig eingestellter Code: 1234

Abb. 14:
Steuerung
der Fluchttür

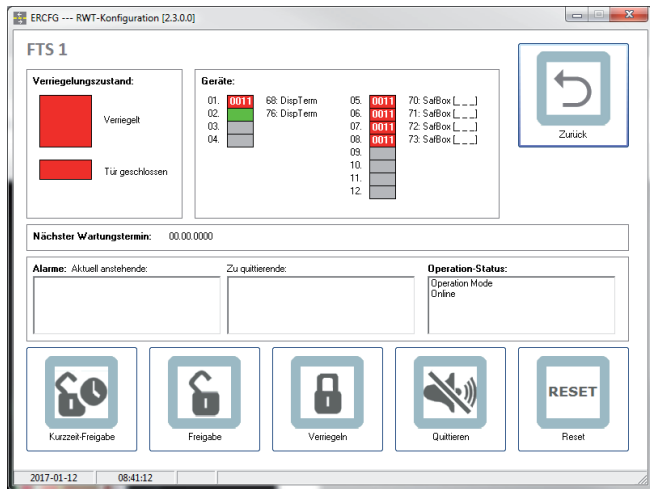




Abb. 15:
Code eingeben

Wartung



werkseitig eingestellter Code: 7890

Abb. 16:
Wartungs-
Wizzard

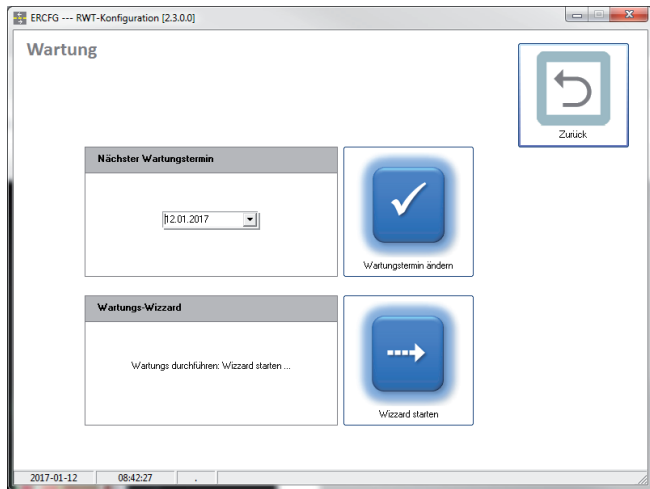
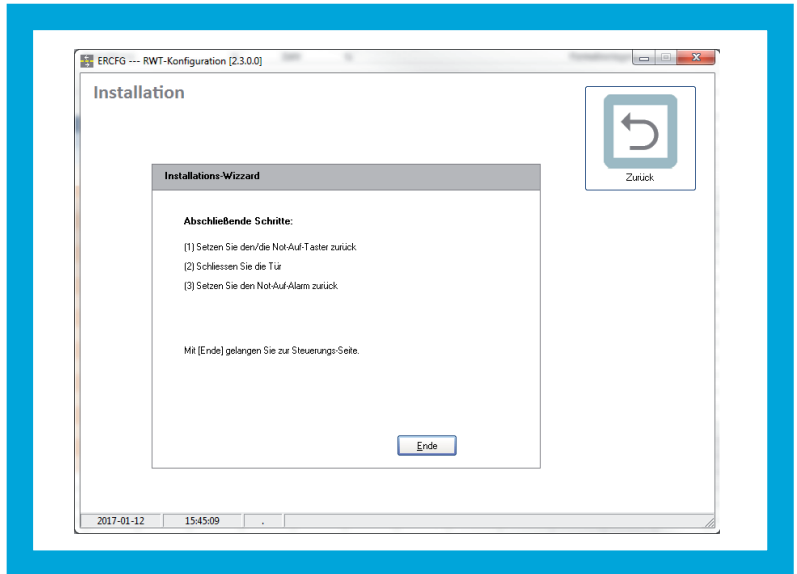


Abb. 17:
Dem Wartungs-
Wizzard folgen





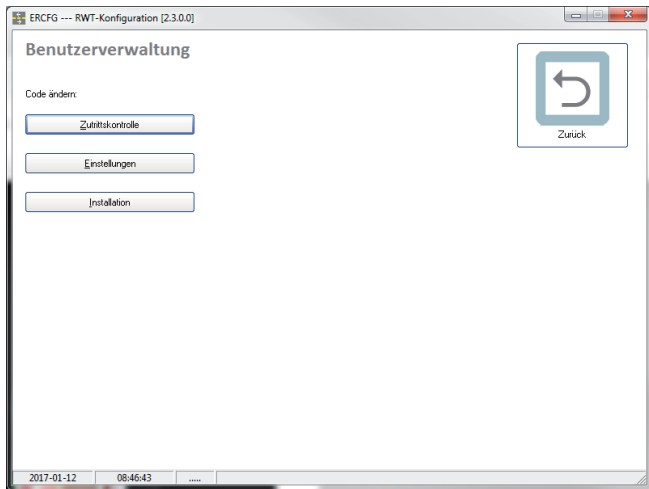
Benutzerverwaltung

Abb. 18:
Code eingeben



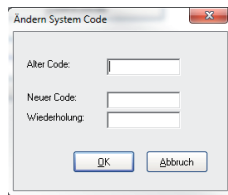
werkseitig eingestellter Code: 7890

Abb. 19:
Benutzer
verwalten



Code ändern

Abb. 20:
Code ändern

A screenshot of a Windows-style dialog box titled "Ändern System Code". It contains three text input fields: "Alter Code:", "Neuer Code:", and "Wiederholung:". Below the fields are two buttons: "OK" and "Abbruch". The dialog box has a standard Windows window frame with a title bar and a close button in the top right corner.

Notieren Sie sich den geänderten
Autorisierungscode.



www.assaabloy.de

Gewährleistung

Es gelten die gesetzlichen Gewährleistungsfristen und die Verkaufs- und Lieferbedingungen der ASSA ABLOY Sicherheitstechnik GmbH (www.assaabloy.de).

Aktualisierte Informationen

Aktualisierte Informationen, zum Beispiel Berichte über zusätzlich durchgeführte Brandprüfungen finden Sie unter: www.assaabloy.de

Read this manual thoroughly before use and keep it in a safe place for later reference. The manual contains important information about the product, particularly for the intended use, safety, installation, use, maintenance and disposal.

Hand the manual over to the user after installation and pass the manual on to the purchaser together with the product if the product is sold.



Hi-O Technology™

is a registered trademark of the ASSA ABLOY group.

ePED®

is a registered trademark of ASSA ABLOY Sicherheitstechnik GmbH.

Open Source Licenses

ASSA ABLOY Sicherheitstechnik GmbH has the source code of the software used in the scope of Open Source licenses (such as FreeRTOS™, newlib, lwIP) available on request: <http://www.assaabloy.com/com/global/opensource/celicense/>

Notice for third-party products and services

All names of products and services mentioned in this manual are brands of the respective companies. The specifications in the text are non-binding and provided for informative purposes only. Products can differ from country to country.

· Microsoft Windows® is a registered trademark of the Microsoft® Corporation.

ePED® Service Software Download the current software www.assaabloy.de/service

Publisher

ASSA ABLOY
Sicherheitstechnik GmbH
Bildstockstraße 20
72458 Albstadt
GERMANY
Telephone:
Fax:
Internet:
Email:

+49 (0) 7431 / 123-0
+49 (0) 7431 / 123-240
www.assaabloy.de
albstadt@assaabloy.com

Document number, date

D0111201

07/2017

Copyright

© 2017, ASSA ABLOY Sicherheitstechnik GmbH

This document and all its parts are copyrighted. Any use or changes outside the strict limits of the copyright are prohibited and liable to prosecution unless prior consent has been obtained from ASSA ABLOY Sicherheitstechnik GmbH.

This particularly applies to any copying, translations, microforms, or storing and processing in electronic systems.

Table of contents

Product information	24
ePED® Escape Route Technology	24
ePED® Service Software 1386 Service	24
Safety instructions	26
About this manual	26
Meaning of the symbols	26
Intended use	28
Functions and operation.	29
Hi-O Technology™ IO interface configuration	29
ePED® door terminal configuration	31
Warranty	41
Warranty	41
Updated information	41

ePED® Escape Route Technology

Electrical locking devices of doors in escape routes protect escape routes from misuse. The door is blocked in the escape direction in the process. In case of danger, the escape door is released with an emergency open button and an alarm is triggered. The alarm simultaneously serves as a deterrent against misuse.

The system has been tested in compliance with the German 'Guidelines for Electronic Locking Systems in Doors along Escape Routes' (EltVTR) and satisfies the technical safety requirements for a release in case of danger.

Safety-related characteristics:

Safety-related features include:

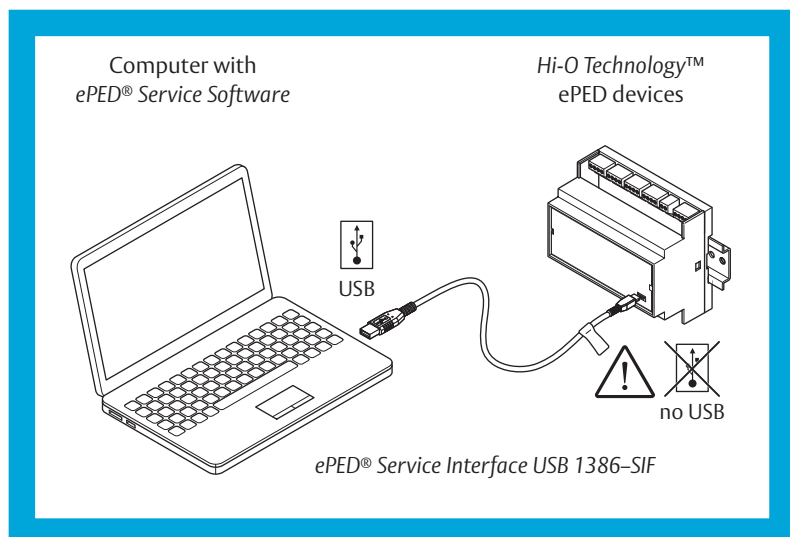
- Fail-safe functionality (an error does not influence the release or lead to an automatic release),
- Fail-unlocked functionality (short-circuit or interruption of the conductor to the locking unit leads to automatic unlocking),
- Automatic release in case of an operating voltage failure (emergency power supply is permitted),
- Identification of the emergency open button,
- Tested permanent function.

ePED® Service Software 1386 Service

ePED® Escape Route Technology does not operate in plug-and-play mode. Configuration with the installation wizard is necessary.

The *Hi-O Technology™ IO Interface 901-IO-20* (manual D01096xx) and the *ePED® door terminal 1386-00* (manual D01022xx) are configured with the *ePED® Service Software*. For this purpose, the ePED® escape route components must be connected to a computer via the *ePED® Service Interface USB 1386-SIF* (manual D01113xx). Microsoft Windows® version 7 or later is required for operation of the *ePED® Service Software*.

Fig. 1:
ePED® Service
Software



Safety instructions

About this manual

The installation and configuration of the product must be performed by a qualified expert in electromechanical equipment; assembly work must be performed by a person with expertise in the type of work to be performed or by appropriately trained personnel.

Meaning of the symbols



Danger!

Safety warning: Failure to observe these warnings will lead to death or serious injury.



Warning!

Safety warning: Failure to observe these warnings can lead to death or serious injury.



Caution!

Safety warning: Failure to observe these warnings can lead to injury.



Attention!

Note: Failure to observe these warnings can lead to property damage and impair the function of the product.



Note!

Note: Additional information on operating the product.



Warning!

Danger arising from modification of the product: The safety features of this product are an essential requirement for its conformity with EltVTR. No changes which are not described in this manual may be undertaken.

Danger due to faulty commissioning: In order to ensure the safety of the product, commissioning must be performed by a qualified person. ASSA ABLOY Sicherheitstechnik GmbH offers training for qualification in the requisite skills.

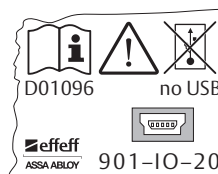


Attention!

Property damage from connection with USB devices:

The connection socket on the *Hi-O Technology™ ePED* device is **not a USB jack**. The device will be destroyed if a USB device is connected via a standard USB cable A/B.

- Only use the
ePED® Service Interface USB 1386-SIF.



Note!

Driver installation: When the *ePED® Service Interface USB 1386-SIF* is installed for the first time, Microsoft Windows® automatically attempts to install the necessary device drivers. The PC must be connected to the internet for this purpose. Alternatively, the drivers can be downloaded from www.ftdichip.com.

Intended use

Electrical locking devices of doors along escape routes are intended for use in commercial applications.

The *Hi-O Technology™ IO Interface 901-IO-20* (manual D01096xx) and the *ePED® door terminal 1386-00* (manual D01022xx) are configured with the *ePED® Service Software*.

Before the *ePED® Service Software* is opened, the *ePED®* escape route component must be connected to the PC. The connected *ePED®* escape route component is recognised automatically.

Optional online configuration of some *ePED®* escape route components is possible.

The product has been designed for the safeguarding of escape routes and has been tested according to the requirements of *EltVTR*. Deviating uses or device combinations not described are not permitted.

ASSA ABLOY Sicherheitstechnik GmbH can provide the necessary planning information for approved solutions and the devices combinations required for your application.

Compliance with all relevant inspection authority requirements is mandatory for the use, particularly with respect to the

- coordination of the safety concept with the responsible inspection authority and
- modifications of door elements.

The device is suitable for installation, configuration and use, according to these instructions. Any use beyond this is deemed as non-intended use; devices combinations which are not described are not permitted.

Functions and operation

Hi-O Technology™ IO interface configuration

Fig. 2:
Mode selection

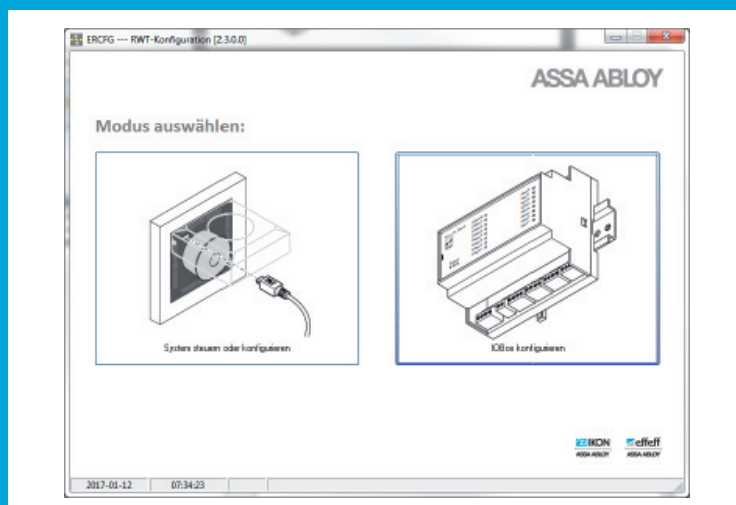


Fig. 3:
Interface selection

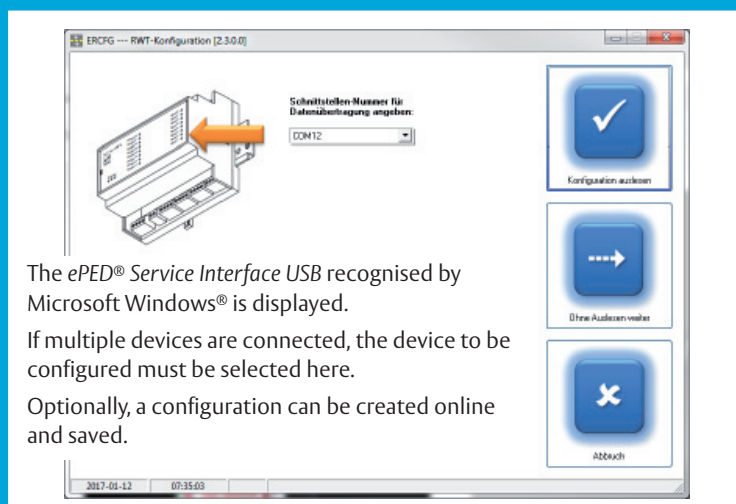
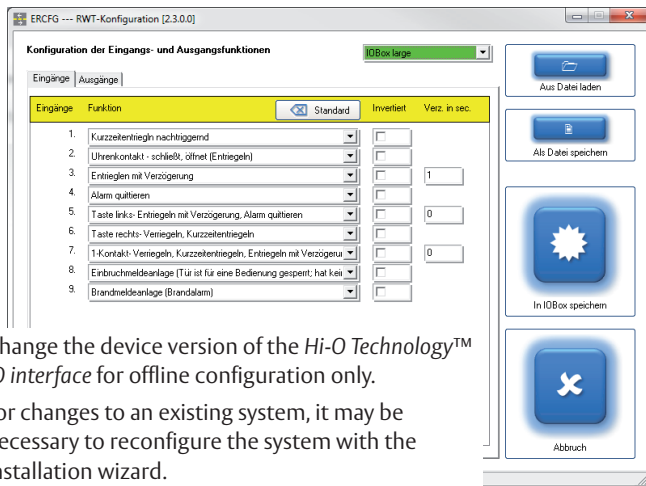


Fig. 4:
Configuration



Change the device version of the *Hi-O Technology™* IO interface for offline configuration only.

For changes to an existing system, it may be necessary to reconfigure the system with the installation wizard.

ePED® door terminal configuration

Fig. 5:
Mode selection

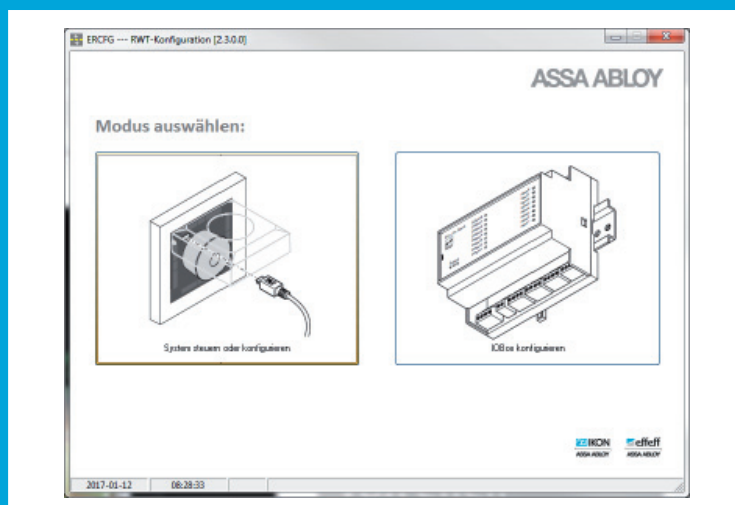


Fig. 6:
Interface selection

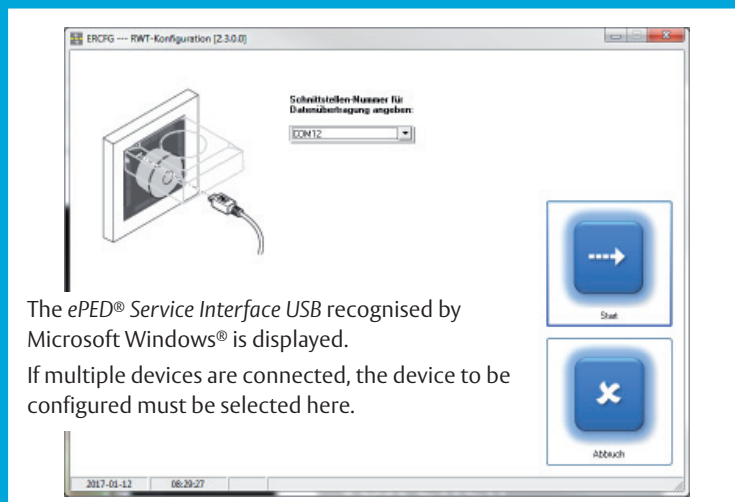
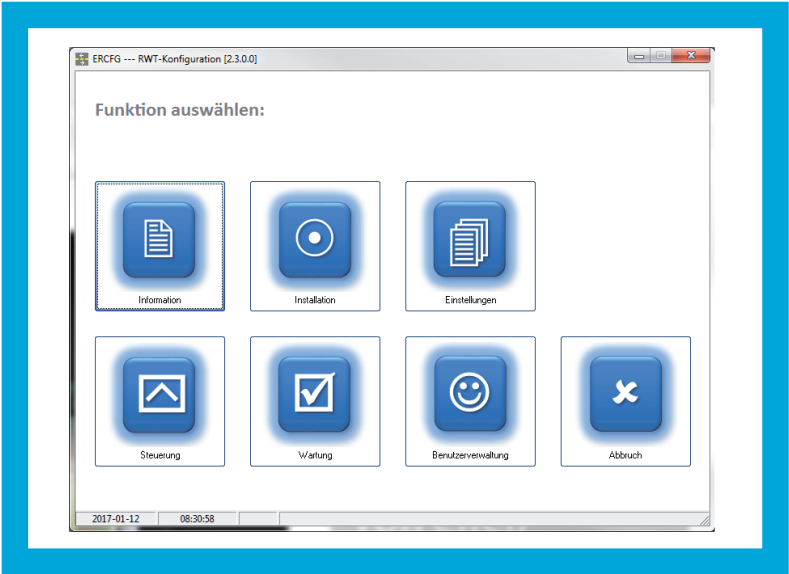


Fig. 7:
Function selection





Display information

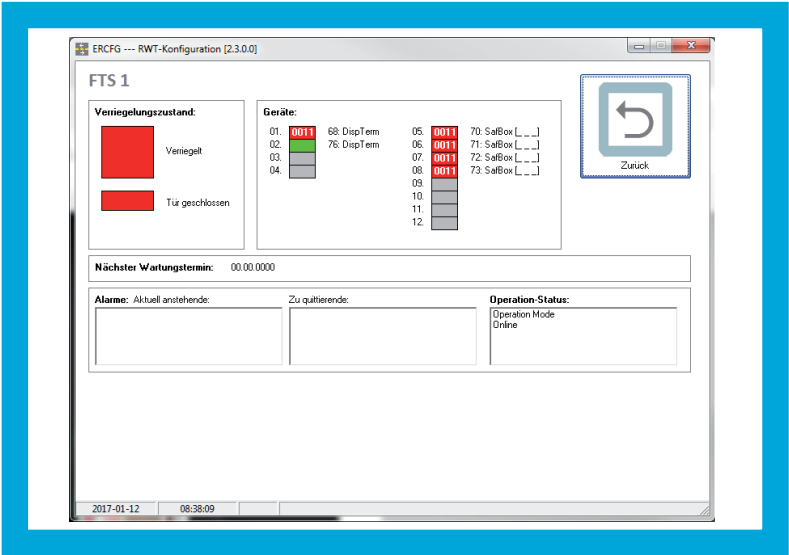


Fig. 8:
Display of
information



Fig. 9:
Code entry

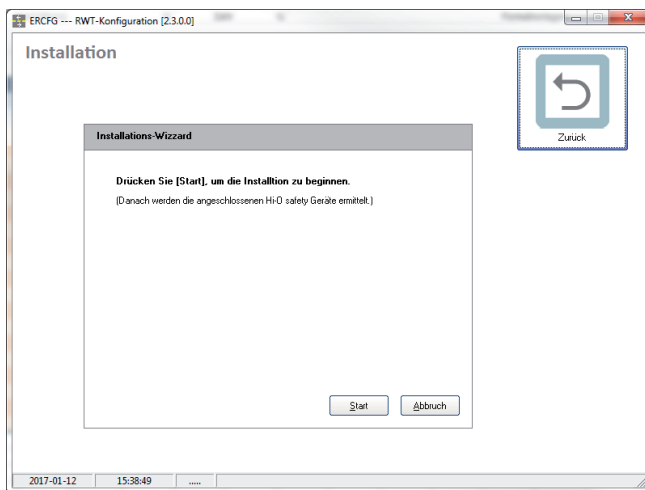
Installation wizard

The *Hi-O Technology™ IO-Interface* ("Hi-O Technology™ IO interface configuration", page 29) may have to be configured before the installation wizard can be used.



Factory code: 7890

Fig. 10:
Follow the
installation
wizard





Settings

Fig. 11:
Code entry

Factory code: 7890

Fig. 12:
Configuration
settings

Kurzzeitentriegelung	
Kurzzeitentriegelung:	5 sec.
Türüberwachungszeit:	30 sec.
Voralarmszeit:	10 sec.

Alarmsignal	
Alarmzeit:	180 sec.
Orientierungssignal:	600 sec.

Dauerentriegelung	
Dauerentriegelungszeit:	0 sec.
Entriegelungsverzögerung:	0 sec.



Fig. 13:
Code entry

Control unit



Factory code: 1234

Fig. 14:
Control unit
of the escape door

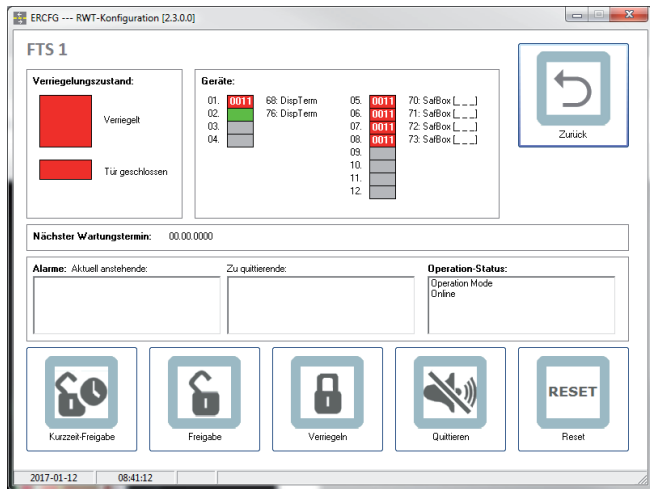




Fig. 15:
Code entry

Maintenance



Factory code: 7890

Fig. 16:
Maintenance
wizard

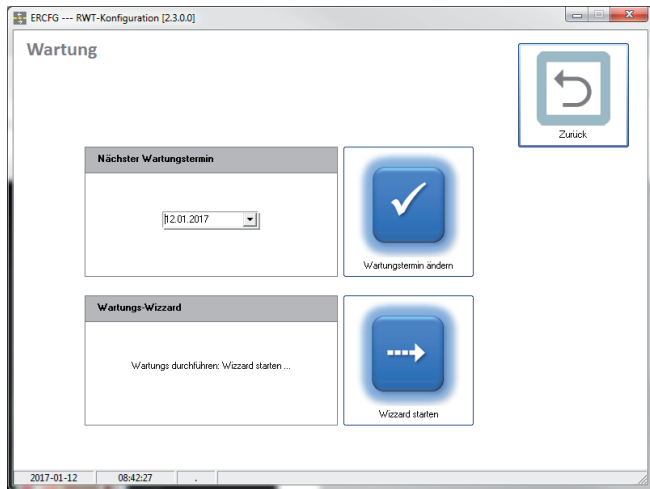


Fig. 17:
Follow the
maintenance
wizard

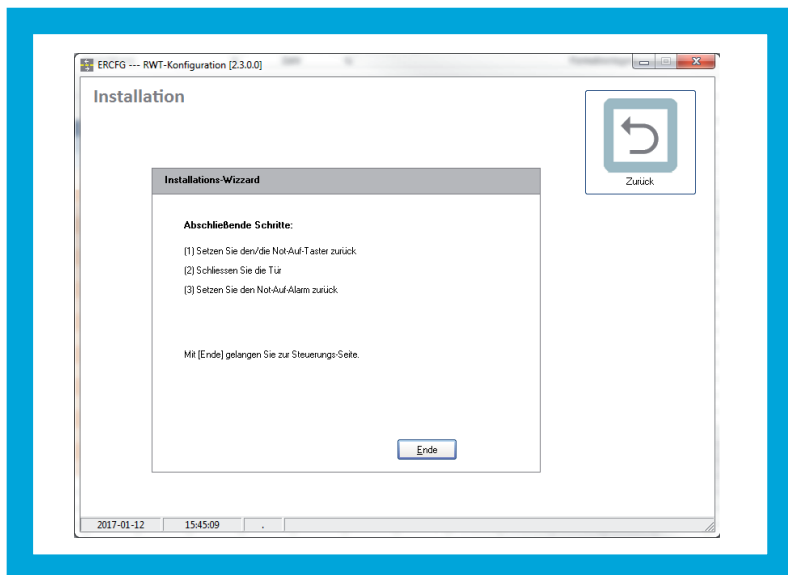




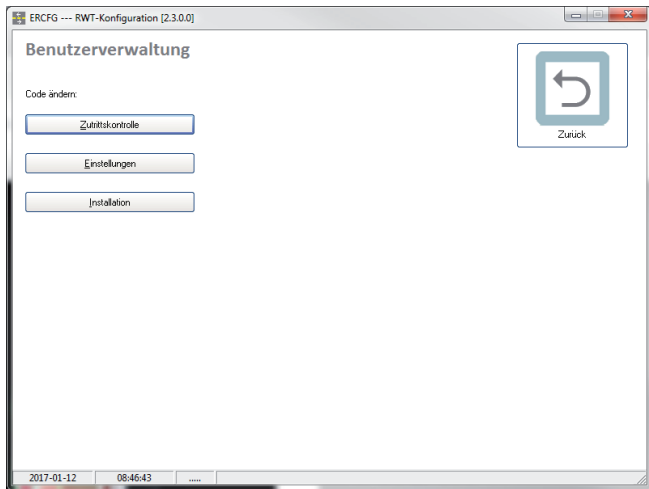
Fig. 18:
Code entry

User administration



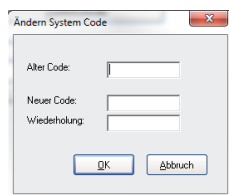
Factory code: 7890

Fig. 19:
User
administration



Changing their code

Fig. 20:
Code change

A screenshot of a Windows-style dialog box titled "Ändern System Code". It contains three text input fields labeled "Alter Code:", "Neuer Code:", and "Wiederholung:". Below the fields are two buttons: "OK" and "Abbruch". The dialog box has a standard Windows window frame with a title bar and a close button in the top right corner.

Make note of the changed authorisation code.

Warranty



www.assaabloy.de

Warranty

The statutory warranty periods and Terms and Conditions of Sale and Delivery of ASSA ABLOY Sicherheitstechnik GmbH apply (www.assaabloy.de).

Updated information

Updated information, such as reports on current fire testing, can be found online at: www.assaabloy.de

ASSA ABLOY is the global
leader in door opening solutions,
dedicated to satisfying
end-user needs for security,
safety and convenience



ASSA ABLOY
Sicherheitstechnik GmbH

Bildstockstraße 20
72458 Albstadt
DEUTSCHLAND
albstadt@assaabloy.com
Tel. +49 7431 123-0
Fax +49 7431 123-240

www.assaabloy.de